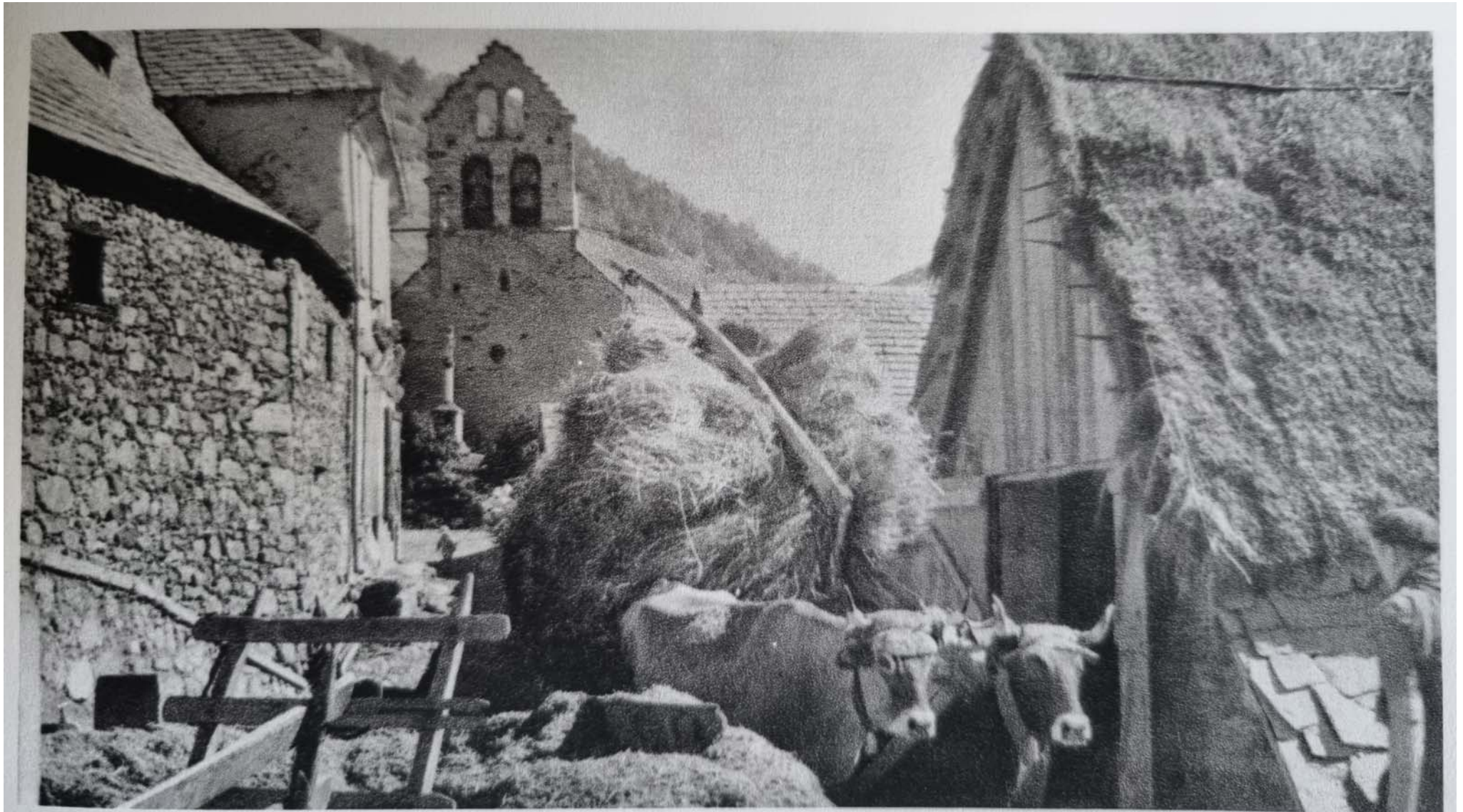


# Montagne et Loisirs

## AG du 22 juin 2024



1. Rapport d'Activités
2. Rapport Financier
3. Projets et perspectives (débat)
4. Mise à jour du règlement intérieur
5. Montant des adhésions 2024-2025
6. Budget prévisionnel 2024-2025
7. Renouvellement du CD (1/3)




*Photo du fonds Alix*

BOURG-D'OEUIL


# 1. Rapport d'activités 2023-2024 :



<u>Adhérents :</u>	Total	Femmes	Hommes
Licenciés FFME (2/3)	55	27	28
Loisirs (1/3)	24	16	8
 Adhérents	79	43	36

(2022-23 : 99 adhérents, dont 66 Licenciés FFME )

33 licences découverte (journée) ont été prises auprès de la FFMME cette année.

<u>Nuitées au chalet</u>	Total	Adhérents	Extérieurs	+ enfants
 Nuitées	670	413	247	+ ??

(2022-23 : 590 nuitées)

Beaucoup de personnes extérieures au club ont donc eu l'occasion de résider au chalet. Le chalet a été habité environ 70 jours cette année (soit 20 % du temps)

# 1. Rapport d'activités 2023-2024 : vie du club

entre les deux AG de juin 2023 et juin 2024



Moins d'adhérents, plus de nuitées, ... et toujours beaucoup d'activités !

## au chalet : **7 week-ends club, 6 séjours ou stages, 6 week-ends d'accueil**

- . 3 week-ends clubs fédérateurs : Bois/Grange/DVA (nov) - Entretien chalet (avril) - AG (juin)
- . 3 week-ends d'accueil (oct, mars, avril), ouverts à tout le monde
- . Le week-end du réveillon
- . 1 week-end d'accueil de l'association UMEN (oct)
- . 2 week-ends d'accueil d'autres clubs FFME: Frouzins (avril) et Muret Montagne (mai)
- . 3 stages ou week-ends de formation FFME (déc, jan, mai) au chalet
- . 2 séjours familles avec enfants (Toussaint et fév)
- . 2 stages : Montagne et Chant (août) , Montagne et Danse (déc)
- . 2 séjours d'été d'une semaine (juillet et août)

- à approuver  
par vote -

## ailleurs, en montagne :

- . **14 sorties** (automne :6, hiver ski rando/raquettes : 6, printemps:2)
- . **8 séjours** (entre 4 et 8 jours) :
  - Eté : photos Alpes (juin), Luchonnais (août), sentier cathare (août)
  - Automne : Provence (oct)
  - Hiver : Lescun (fév), Aoste (fév), Pourtalet (mars)
  - Printemps : Aragon (juin)
- . participation au WE FFME glacier du Taillon avec un glaciologue (sept, organisé par CT 31-32)

## Botanique **4 sorties** : Sorcières (oct), Ail des ours (avril), Fête des fleurs (mai), Aragon (juin)

- ## à Toulouse :
- . **7 Comités Directeurs** de sept 2023 à juin 2024 + réunions de bureau + repas partagés
  - . un **site** toujours bien à jour. Edition d'un flyer. Un grand merci à Marc.
  - . participation au Village de la Randonnée (15 fév – FFRP)



## 2. Rapport financier 2023-2024

- à approuver  
par vote -

Résultat de l'exercice : **+ 3945 €**  
Total des avoirs : **17751 €** (dont 12290 € sur un Livret rémunéré)

Au final, un exercice sous le signe de la stabilité. Peu de grosses dépenses. Recettes en augmentation.  
Le chalet s'auto-finance sans problème, et constitue plus de la moitié du résultat de l'année.  
Hormis les projets liés au tout à l'égout, pas de travaux d'urgence à financer.

Détails : comme l'année précédente, le bilan chalet a été séparé des activités montagne.

### Activités montagne (hors chalet)

- . 55 Adhésions (hors part FFME) + Subvention + Dons = +1984 €  
*nous avons bénéficié cette année encore d'une bourse club FFME de 400€.*
- . Matériel et Formation (aucune dépense cette année – pas de frais de box) = 0 €  
Aucun investissement club pour le matériel ni la formation sur cet exercice.  
L'arrêt de location du box (05/23) a fait économiser près de 800€ sur 12 mois.
- . Administration (frais bancaires, site web, intérêts Livret, divers) = +33 €  
Le Crédit Mutuel nous a offert les frais de compte (aide aux associations sportives)  
et notre épargne nous fournit des intérêts.
- . Vie du club (stages, repas des week-ends collectifs,...) = -278 €

**Bilan Club (hors chalet) = +1739 €**

### Chalet :

- . 670 Nuitées, 247 adhésions journalières ext., 24 cartes Loisirs = + 8572 €  
Un peu plus de nuitées que l'an passé (70 via les formations FFME).
- . Frais fixes (impôts, visite sécurité, abonnements, assurance) = - 3598 €
- . Frais liés à l'occupation (consommables, port box,...) = -1061 €
- . Entretien (dont vidange, luminaires, rideaux bergerie...) = -1707 €

**Bilan Chalet = +2206 €**

Cette année, 55 personnes répartis 28 Hommes et 27 femmes ont pris leur adhésion à la FFME

# Montagne & Loisirs



Montagne et Loisirs, créé en 1965 par Louis Audoubert est un club de montagne associatif de la région toulousaine, affilié à la FFME (Fédération Française de Montagne et d'Escalade). La recherche d'autonomie et la formation des adhérents sont au cœur du projet du club.

Des activités en lien avec la montagne sont organisées par les adhérents eux mêmes : randonnées tranquilles ou plus difficiles, via ferrata, raquettes, ski de randonnée, chant, danse, yoga, botanique, bricolage, dessin.



L'association possède une maison dans le luchonnais, qui peut accueillir une trentaine de personnes pour des WE ou des séjours organisés par les membres de l'association.



## 3. Cette année, on fait quoi ? :

. perspectives à **court terme** :

.. les 60 ans du club

.. rénovation de l'assainissement et des sanitaires

.. amélioration de la vie au chalet

. Vos idées : ... ?

Visitez notre site

<https://montagne-et-loisirs.fr>

Vous pouvez nous contacter sur

[secretariat@montagne-et-loisirs.fr](mailto:secretariat@montagne-et-loisirs.fr)

Association Montagne et Loisirs W313005002



# 3. Cette année, on fait quoi ? : les 60 ans du club

Pour mémoire, l'association a été créée le 15 mars 1965

Date envisagée : un week-end courant septembre 2025

Idées déjà échangées :

- portes ouvertes au chalet pour les gens du village et autres (pub à faire).
- apéritif avec les élus et les habitants
- projection du film réalisé par Morgan Périssé, guide de haute montagne ; il a sélectionné quelques grandes voies ouvertes par Louis dans les Pyrénées et dans les Alpes, pour les gravir lui-même et en faire un film témoignage sur Louis et ses compagnons de cordée.
- diaporama retraçant les 60 ans du club ?
- concert, musique ?
- expo de photos anciennes de la vallée
- randonnée au Mont Né, comme au tout début du club !

Le travail à faire : planifier, contacter, informer, préparer, héberger...

Jean-Claude C. s'est proposé pour rassembler autour de lui une petite équipe de préparation :

Rejoignez-le !

1ère réunion en septembre 2024.

# 3. Cette année, on fait quoi ? : les travaux envisagés

## Assainissement, eau potable et sanitaires

Contexte :  
. Un réseau collecteur d'eaux usées est prévu sur le centre village (on en fait partie) d'ici 2026.  
. Obligation de s'y raccorder ensuite dans un délai de 2 ans.  
. Obligation de bien séparer pluvial / eaux usées et de condamner la fosse septique

Etat du projet (discuté en groupe de travail , en bureau, en CD) - voici les principales idées proposées :

A- **Alimentation du chalet en eau potable** : réarranger le réseau souterrain pour pouvoir isoler la grange de la cuisine.

Point ouvert : garde-t-on le point d'eau dans le séjour ?

B- **Réseau d'eaux usées** :

- . installer une nouvelle boîte de collecte étanche au pied de la grange (pour cuisine, douches, WC, lavabos)
- . nouvelle canalisation entre cette boîte et le collecteur du village, qui sera à l'extérieur au pied du portail.
- . l'actuelle canalisation (probablement trop petite...) resterait en place pour évacuer un peu de pluvial

C- **Sanitaires, WC** :

- . **solution minimale** : On tente de raccorder les cuvettes WC à la boîte de collecte, en cassant le minimum de choses dans le fond des douches (en utilisant le trop plein de la fosse actuelle ?). Incertain à ce stade.  
On en profite pour convertir la toilette turque en toilette siège.

Avantages : pas trop cher

Inconvénients : Solution inconnue dans le détail, devis délicat à faire.  
Aucune amélioration fonctionnelle

- . **solution « confort »** : on en profite pour réagencer dans la grange un espace dédié aux sanitaires et mieux isolé.  
Les idées ont convergé vers un plan avec 2 WC, 2 douches, 2 lavabos fermés, 1 urinoir H.

Avantages : Gain en confort. Une rénovation complète.

Inconvénients : coûteux

**Toilettes sèches (TS)** : ce sujet a été largement abordé entre nous, dans un contexte de raréfaction de l'eau disponible.

Notre configuration ne se prête pas à l'installation de TS sans entretien régulier. Or « TS en collectivité = corvée ».

Décision : pas de TS dans l'aménagement prévu, mais un urinoir H. Si besoin, des TS seront toujours possible plus tard.

**Travaux** : terrassement, gros œuvre, maçonnerie par une entreprise. Finitions (carrelage,...) par des bénévoles du club.

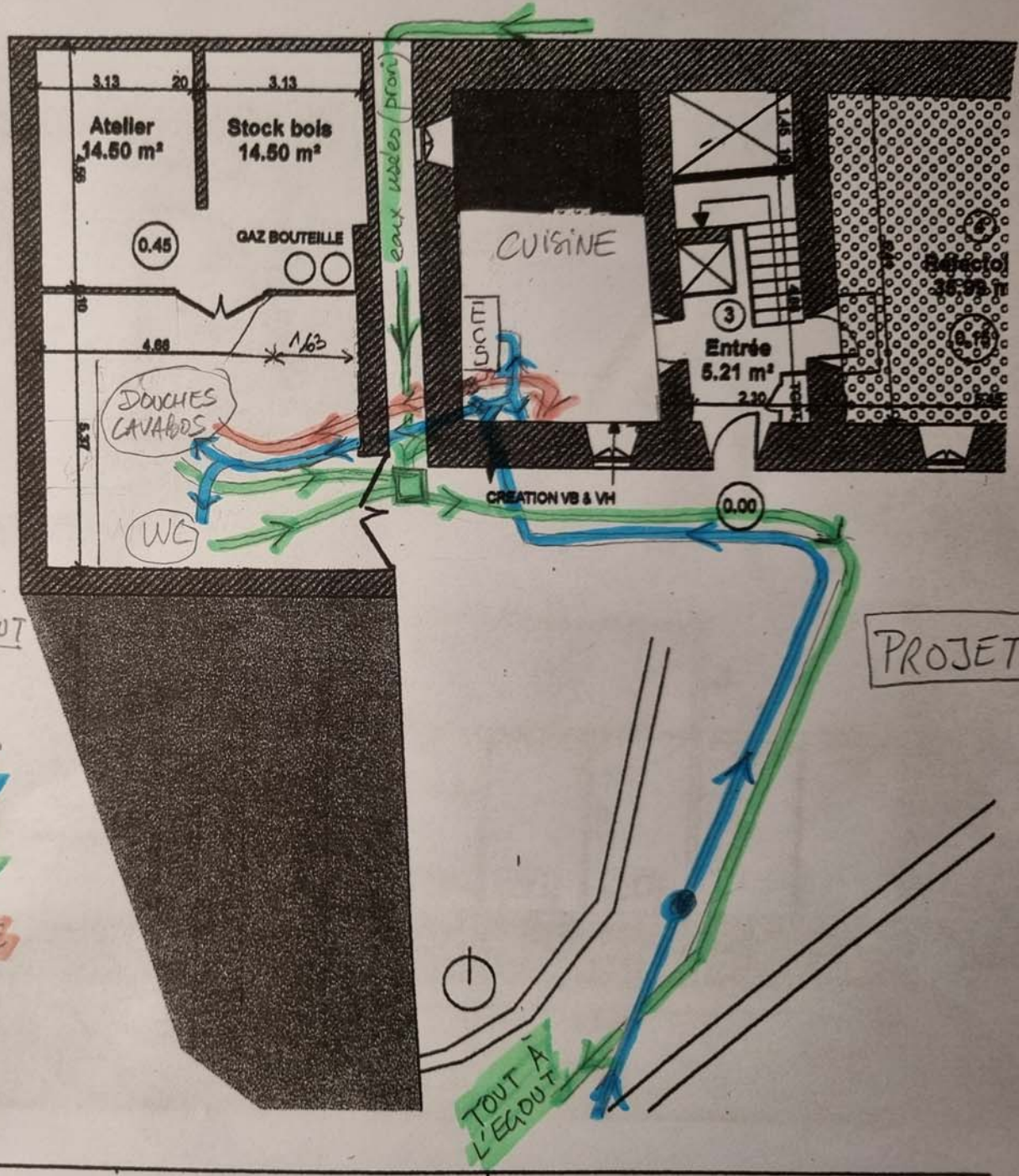
# PROJET

- Séparer le pluvial
  - Enlever robinets du lavoir et du séjour
  - Vanne d'isolation de la grange (EF et EC)
  - Boîte de collecte des eaux usées (cuisine et grange) vers TOUT A L'EGOUT
  - Prévoir une possible future arrivée
- eaux usées entre maison et grange

EAU FROIDE

EAUX USÉES

EAU CHAUDE

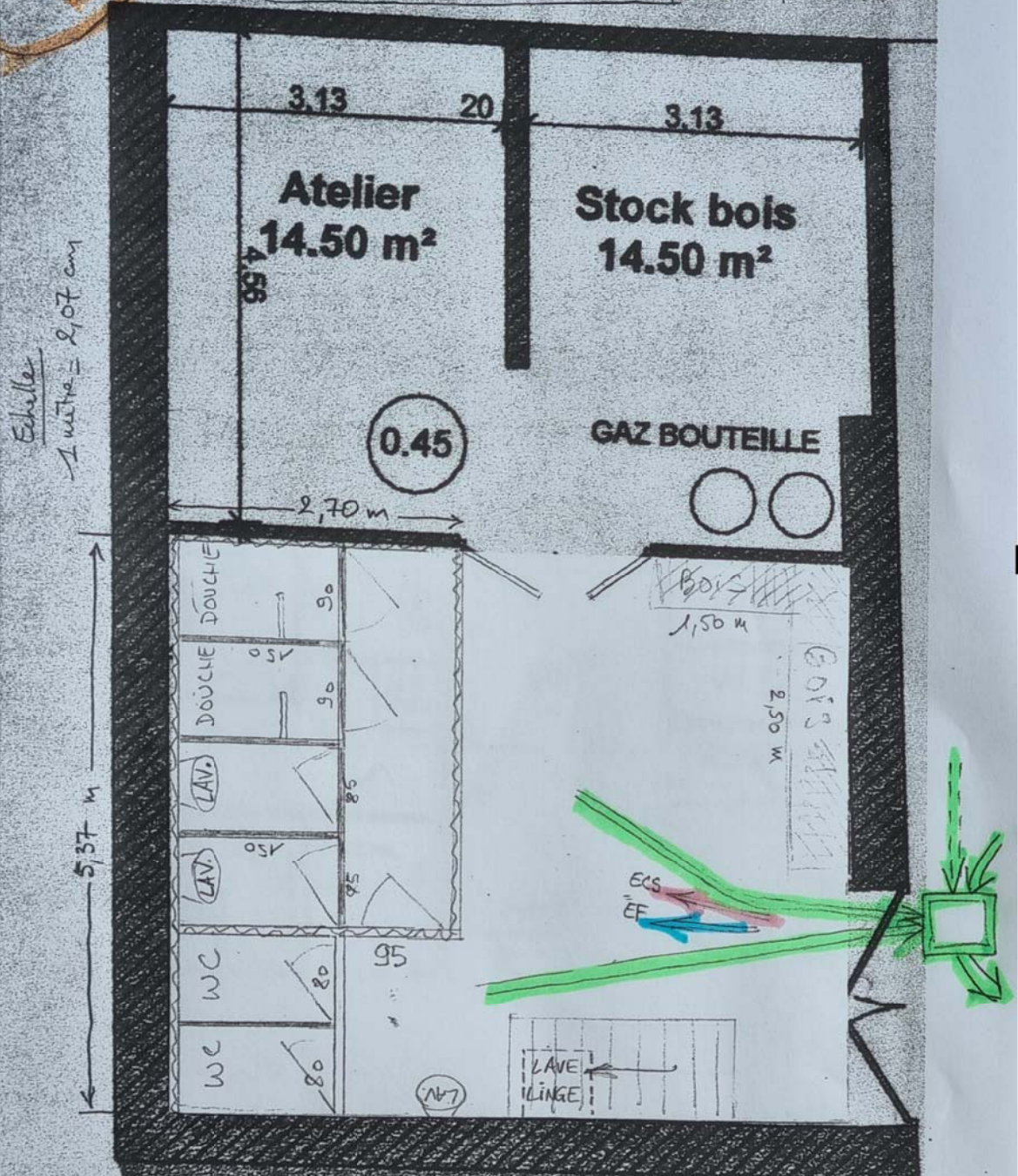




PROJET  
B

GRANGE

DOUCHES 0,99 x 1,50 m  
LAVABOS 0,85 x 1,50 m  
WC 0,80 x 1,50 m



Positionnement proposé pour le bloc sanitaires



# 4. Mise à jour du Règlement Intérieur

Proposition  
du CD  
- à voter -

- . Une mise à jour était nécessaire (ex : « les clés du chalet sont chez Mr le Curé... »)
  - . Il avait été révisé une première fois en 2022, mais non approuvé en AG
  - . le Bureau l'a revu une nouvelle fois en 2024, et les rubriques en ont été discutées en CD
  - . Comporte :
    - **17 articles** (dont 9 articles relatifs au fait que l'association possède le chalet Monné)
    - **2 annexes**
      - A : organisation des activités** (vie du club, adhésion, sécurité en montagne, listes de diffusion, déplacements)
      - B : utilisation du chalet** (usage, procédures pratiques, précautions,...)
- Les modifications ou ajouts de cette version portent principalement :
- . sur les activités et la sécurité de la section Montagne
  - . sur une réactualisation des procédures pratiques au chalet (dont présence d' animaux)

# 5. Montant adhésions et tarifs nuitées 2024-2025

Proposition  
du CD  
- à voter -

Adhésions à l'année (section Loisirs) : **35 €**, inchangée, valable du 01/09 au 31/08.

Adhésions à l'année \* (section Montagne): augmentée de 2 €, valable du 01/09 au 31/08

	National (dont assurance)	Ligue	CT 31-32	Somme FFME	Adhésion Club	Total
Assurance Resp. Civile et « Base »	58 €	16 €	6 €	80 €	35 €	115 €
RC / Base+	61 €			83 €		118 €
RC / Base++	67 €			89 €		126 €

\* Nota : La FFME propose une adhésion « été » à demi-tarif , valable du 01/05 au 31/08

Nuitées au chalet :

	Adultes	Adultes invités	Mineurs (accompagnés)
Été (avril - oct)	8 €	14 € **	0 €
Hiver (nov-mars)	9 €	15 € **	0 €

\*\* : les 6 € d'écart correspondent à une adhésion journalière au club.

Ainsi, une carte d'adhésion Loisirs annuelle correspond à résider 6 nuits au chalet.

# 6. Budget prévisionnel 2024-2025 :

- à approuver  
par vote -

## Activités montagne (hors chalet)

. 70 Adhésions (hors part FFME)	= +2450 €
<i>nous avons bénéficié cette année encore d'une bourse club FFME de 400€.</i>	
. Matériel et Formation (révision DVA + stages)	= - 650 €
. Administration (frais bancaires, site web, intérêts Livret, divers)	= 0 €
. Vie du club (stages, repas des week-ends collectifs,...)	= 0 €
	<hr/>
<u>Budget Club</u> (hors chalet)	= +1800€

## Chalet :

. 650 Nuitées, 300 adhésions journalières ext., 30 cartes Loisirs	= + 8400 €
. Frais fixes (impôts, visite sécurité, abonnements, assurance)	= - 3900 €
. Frais liés à l'occupation (consommables, dont bois...)	= -1100 €
. Entretien	= -1200 €
	<hr/>
<u>Budget Chalet</u> (hors travaux)	= +2200€
. <b>Travaux assainissement</b> (devis non encore disponible – 1ère tranche?)	= -10000 €
. <b>Souscription</b> pour financement des travaux	= + 6000 €
	<hr/>
<u>Budget Chalet</u> (avec travaux)	= - 1800 €

=> Budget global à l'équilibre grâce à la souscription envisagée (6000 €).  
Si pas de souscription, il est possible de puiser dans la réserve disponible.

# 7. Renouvellement du Comité Directeur :

Renouvellement au tiers chaque année.

Tiers sortant :

- . Marius Daminato
- . Gilberte Audoubert
- . Chantal Craipeau
- . Jackie Durrieu
- . Vincent Rivron
- . Martine Perier
- . Ghislaine Hiver
- . Norbert Torres

Autre sortant : ??

Candidat entrant : ??

Merci à tous pour votre présence.  
Merci à ceux qui ont donné leurs pouvoirs.

---

et maintenant,

Réunion du nouveau CD pour élection du Bureau